



Contextos vius
Nau Atesa
2023—24
Segon quadrimestre

Habitatge i ciutat
Escola Tècnica Superior d'Arquitectura de Barcelona
Universitat Politècnica de Catalunya



amb el suport de

**GIRA
LAMP**

Contextos vius

Nau Atesa

Exercici 2Q

HABITATGE I CIUTAT Curs 2023/24

introducció al curs

Aquest tercer curs està dedicat a l'habitatge, probablement el primer i més directe coneixement arquitectònic que tothom experimenta i un dels programes que més contribueixen a la definició de les nostres ciutats.

En conseqüència proposem exercicis amb clares i específiques implicacions urbanes. La relació del projecte amb el seu entorn o la complementarietat indissoluble d'edifici i espai públic són des d'aquest punt de vista qüestions bàsiques.

Els darrers anys hem incorporat a la reflexió sobre la relació amb l'entorn urbà, altres més específiques sobre els programes a COMPARTIR, la relació amb la NATURA, mantenir l'EXISTENT, o els inexorables canvis que genera el pas del TEMPS.

En definitiva, proposem un programa conegut però ple d'incerteses i on més que respostes unívocues pretenem pensar conjuntament com l'habitatge pot satisfer les seves necessitats actuals i al mateix temps donar resposta a la identitat del lloc on se situa.

Contextos vius. Una nova mirada sobre el construït.

exercici

El primer quadrimestre d'aquest curs 2023-24 l'enquadràvem en un tema de curs al que vàrem anomenar "Contextos Vius" que volia posar l'accent en aquells aspectes que definien l'arquitectura contemporània i més especialment l'habitatge i la ciutat. Parlàvem entre d'altres coses, d'una nova consciència climàtica i energètica que condicionava l'arquitectura, així com de l'emergència habitacional que afectava també als nous models de convivència.

En aquest segon quadrimestre de primavera, volem completar aquesta mirada, explorant la manera en la que veiem les preexistències i en com les gestionem. Si en les dècades passades el valor de les peces construïdes depenia del seu valor formal o arquitectònic, ara es revisa aquesta visió acceptant que qualsevol peça construïda és susceptible de ser reciclada per un altre ús independentment dels seus valors arquitectònics. D'aquesta manera no malbaratem recursos inútilment, però al mateix temps aprofitem per establir lligams amb el passat de les nostres ciutats, millorant la continuïtat del teixit urbà, tant en el seu sentit més físic com sentimental.

Paral·lelament, volem també ser conscients del greu problema habitacional que pateix la nostra societat i les ciutats en particular, així com sent sensibles als col·lectius més vulnerables que estan patint les dificultats econòmiques que suposa viure en la nostra societat, tot i reflexionant en com l'arquitectura pot entendre les seves necessitats i oferir noves solucions.





2



3



4

- 3 Caruso St John
- 2 Lacaton Vassal, Palais de Tokyo
- 1 Witherford Watson Mann
- 4 Arturo Franco, Matadero







la nau ATESA

En aquest segon quadrimestre seguirem treballant a l'illa del Poble nou, definida pels carrers Marroc, Cristòfol de Moura, Josep Pla i Puigcerdà concretament a l'edificació industrial ATESA " Acabados, tintes y Estampados S.A" situada al carrer Marroc.

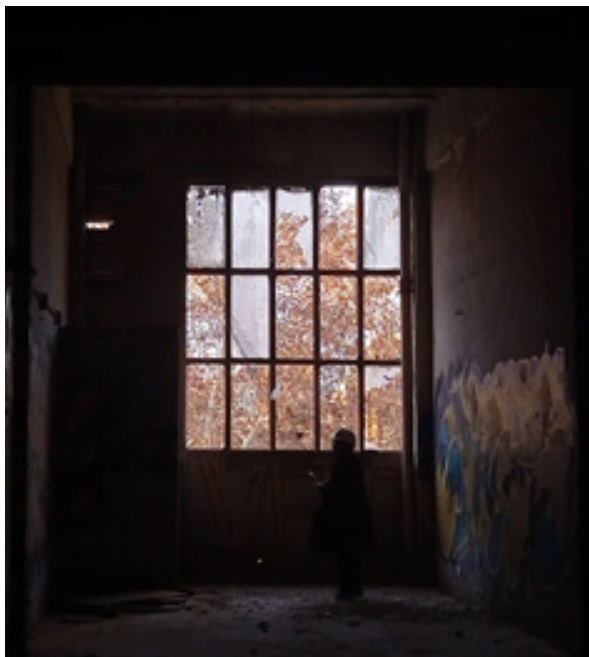
Aquest edifici, de planta baixa mes dues plantes, formava part d'un complex industrial, que ocupava casi tota l'illa. Es va construir l'any 1946 sota la direcció de l'arquitecte Luís Castellón.

La dimensió, forma, façanes als quatre costats i alçades de l'edifici, uns 6 m a la planta baixa, 5.5.m a la planta pis i 3.5 m a la planta segona, permet la seva transformació per a habitatges.

La superfície construïda es de 3.380 m²

L'edificació actual és un contenidor, d'aparença exterior clara i endreçada, cobert a dues aigües, tancat amb paraments arrebossats amb perforacions regulars resoltes amb finestrals de formigó prefabricat.

L'accés a l'interior es produeix per la testa oposada al carrer Marroc. Un nucli d'escapes i ascensors dona accés a totes les plantes.



A la planta baixa l'estructura de la nau esta formada per tres crugies de pilars de maó i jàssenes de formigó perpendiculars al carrer Marroc, mentre que a les dues plantes superiors una estructura de pilars de formigó es recolza sobre les jàsseres de planta baixa i les jàsseres també de formigó agafen la direcció del carrer Marroc. A la planta segona sobre les jàsseres uns murs d'obra donen la forma de la coberta a dues aigües amb acabat de teula plana.

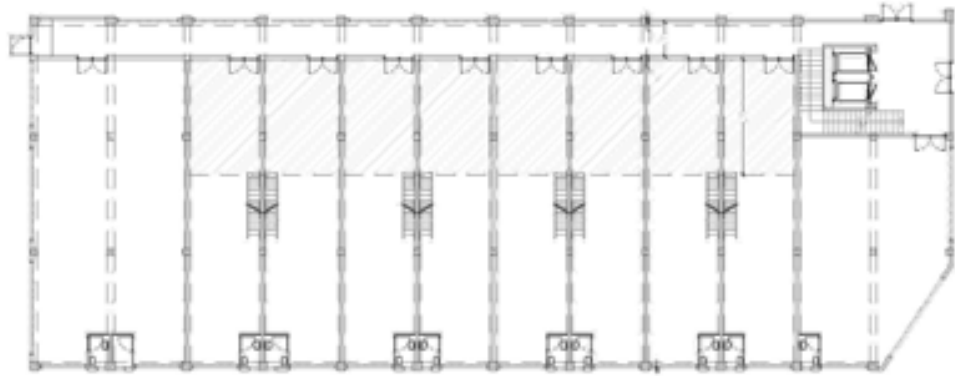
A la planta primera i segona hi troben unes partions de maó resseguint les jàsseres, conformant uns espais de 3.84 m d'amplada. Aquest espais disposen d'uns altells i una escala. Cada unitat disposa d'un nucli sanitari.

Caldrà valorar el manteniment dels entresolats i els nuclis verticals de comunicació. Així com quines actuacions han de permetre fer arribar la ventilació i la llum natural a tots els espais.

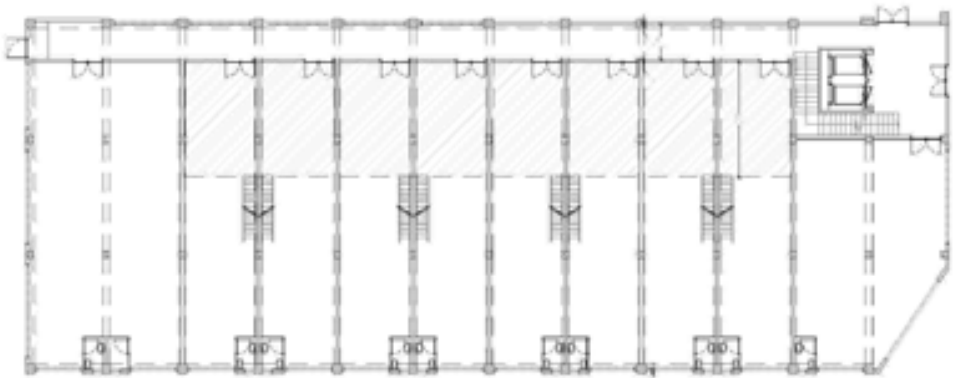




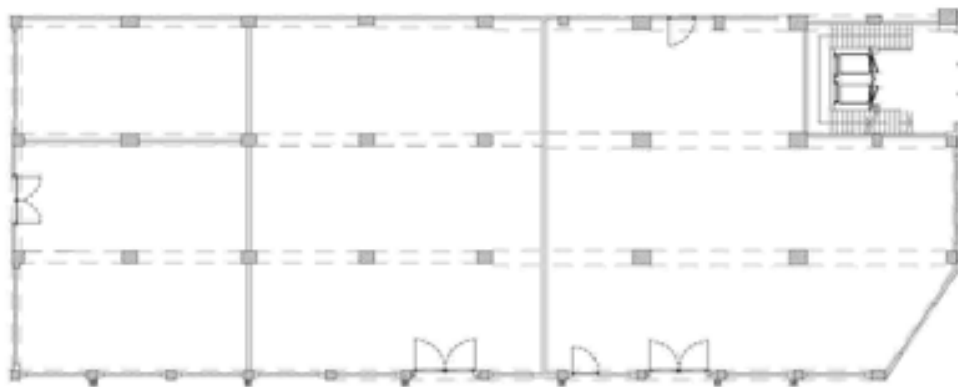
Recull d'imatges de la nau



Segona planta



Primera planta



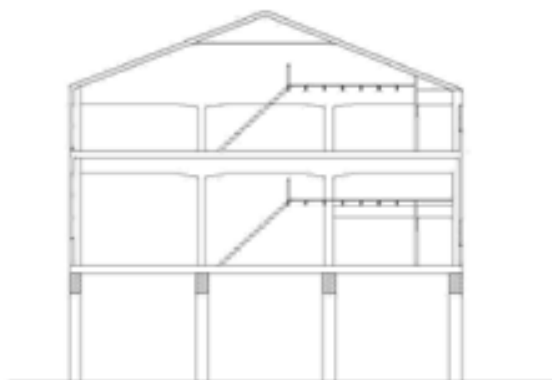
Planta baixa



Alçat



Secció longitudinal



Secció transversal



programa 2Q Habitatges temporals d'emergència

El programa d'allotjaments anirà dirigit a col·lectius vulnerables, sectors socials amb pocs recursos, persones sense llar, víctimes de violències, persones dependents o amb discapacitat i altres col·lectius en situació de risc d'exclusió social.

El projecte ha de donar resposta la programa funcional dels allotjaments: 50% unitats per una persona, 30% per dos persones i 20% per quatre persones.

L'allotjament disposarà de quatre unitats de convivència i uns serveis centralitzats.

Unitats de convivència:

Cada unitat de convivència acollirà entre 18 i 20 persones i constarà de tres tipus d'unitats habitacionals per 1, 2 i 4 persones i d'uns espais compartits de menjador-office, sala d'estar i bugaderia.

Les unitats habitacionals han d'atendre les necessitat de dormir, descansar, un petit espai de cuina per escalfar aliments i un punt d'aigua, emmagatzematge e higiene personal.

- Unitat hab. per una persona 20 m²
- Unitat hab. per dues persones 30 m²
- Unitat hab. per quatre persones 45 m²

(es proposaran agrupacions per arribar a les 18-20 persones de la unitat de convivència, respectant els percentatges de cada tipus)





Espais compartits de cada unitat de convivència 18/ 20
persones: (91 m² x 4u=364 m²)

- Menjador- office (cuina, forn, aigüera, nevera, armaris) i sala d'estar: 80 m²
- Bugaderia: 5 m²
- Servei adaptat: 6 m²

Serveis centralitzats: (355 m²)

L'allotjament requereix d'un espais previ, control i gestió:

- Zona d'accés.
- Vestíbul general: 40 m²
- Consergeria: 10 m²
- Administració: 20 m²
- Direcció: 15 m²
- Sales de reunions: 2 x 20 m²



- Atenció Personal:
- Sala Polivalent (divisible en dues): 50 m²
- Despatx atenció sanitària: 18 m²
- Despatx atenció psicològica: 16 m²
- Despatx treballador social: 16 m²

- Gestió de l'edifici:
- Taller de manteniment: 20 m²
- Magatzem general: 30 m²
- Sala de neteja: 20 m²
- Sala d'instal·lacions: 60 m²





21/02 TEMA 1 / INTENCIONS

En aquest primer tema es tracta de mostrar les primeres aproximacions al projecte. Dibuixos que mostrin de quina manera volem ocupar l'espai buit de la fàbrica i adaptar-lo a la seva nova funció domèstica.

Plantes, seccions, alçats, croquis o collages ens han de permetre veure quins són els vostres objectius e intuïcions.

El format de la presentació serà lliure en mida i documentació i es presentarà en paper (penjant a l'aula) i en format digital per corregir en pantalla.



18/03 TEMA 2 / ESTRATÈGIA MATERIAL I SISTEMES PASSIUS

La forma del projecte està estretament relacionada amb la seva materialització. Quina és la seva estructura portant, amb quins materials es construeix, si són pesats o lleugers, etc. L'elecció dels materials amb els que es formalitzarà l'arquitectura condiona no tan sols la seva forma sinó la seva percepció més directa des del punt de vista de l'habitant.

A tot això es suma l'estratègia mediambiental que proposem per l'edifici, com gestionarà l'impacte del sol, es protegirà i en treurà profit.

És important que el concepte arquitectònic de la proposta incorpori tots aquests temes des de l'inici per a que formin una unitat coherent amb la resta d'aspectes que componen l'arquitectura.

El format de la presentació serà lliure en mida i documentació i es presentarà en paper (penjant a l'aula) i en format digital per corregir en pantalla.

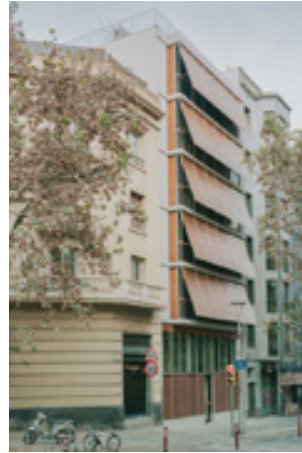


24/04 **TEMA 3 / CONFORT I SISTEMES ACTIUS**

Un bon confort interior es basa principalment amb les estratègies passives de protecció de la radiació solar, ventilació, inèrcia tèrmica, etc. Però també en un bon plantejament de les instal·lacions de clima, enllumenat, etc. Que ha de formar part i ser coherent amb el plantejament estratègic i formal de la proposta. Aquest tema cal que defineixi quines son les idees fonamentals al voltant de la incorporació d'aquests aspectes tècnics en l'arquitectura i quins son els seus impactes formals i ambientals en els habitants. El format de la presentació serà lliure en mida i documentació i es presentarà en paper (penjant a l'aula) i en format digital per corregir en pantalla.



Bajet Giramé



Atienza Maure



H30



Metrònom



ASSUT



Taller 11

Calendari

5 febrer	Presentació 2n exercici Pere Joan Ravetllat Conxita Balcells
7 febrer	Intervencions en arq industrial Jesús Quintana Jordi Badia Pere Joan Ravetllat
12 febrer 14 febrer	Primer dia de tallers Taller
19 febrer	Habitatge ara! ASSUT Taller 11 Bajet Giramé Atienza Maure Metrònom H3O
21 febrer	Tema 1: Intencions
26 febrer 28 febrer	Taller Taller
4 març 6 març	Taller Taller. Conferència Habitatge i persones grans
11 març 13 març	Taller Taller
18 març 20 març	Tema 2: Estratègia material i sist. pasius Taller
25 març 27 març	Festiu Festiu
1 abril 3 abril	Festiu Taller
8 abril 10 abril	Primer lliurament. Mid-term Sessió crítica
15 abril 17 abril	Taller Taller
22 abril 24 abril	Taller Tema 3: Comfort i sistemes actius (LAMP)
29 abril 1 maig	Taller Festiu
6 maig 8 maig	Taller Taller
20 maig 22 maig	Festiu Segon lliurament. Avaluació continuada
14 juny	Lliurament final i acte de cloenda



MAGATZEM
MUNICIPAL

HABITATGES
EQUIPAMENT





Habitatge i ciutat

Escola Tècnica Superior d'Arquitectura de Barcelona
Universitat Politècnica de Catalunya

Contextos vius

2023–24
Tercer curs tarda
Segon quadrimestre

Responsable curs

Pere Joan Ravetllat

Professors

Jordi Badia
Pau Bajet
Conxita Balcells
Carles Enrich
Marta Peris
Xavier Ros
Pablo Roel

Beca predoctoral

Aleix Salazar

Assistència docent

Patricia Martínez
Natasha Menorca

Amb el suport

Gira
Lamp

Bibliografia



Publicacions curs



Curs actual



1 X. MONTEYS, P. FUERTES

Casa collage. Un ensayo sobre la arquitectura de la casa Gustavo Gili. Barcelona 2001

2 I. ABALOS

La buena vida: visita guiada a las casas de la modernidad
Gustavo Gili. Barcelona 2001

3 P. RAHM

Meteorología de los sentimientos. Ediciones asimétricas. Madrid 2022

4 P. EBNER, E. HERRMANN, R. HÖLLBACHER, M. KUNTSCHER, U. WIETZORREK
typology+: Innovative Residential Architecture Basel, Birkhäuser Verlag AG 2010

5 A. DEPLAZES

Constructing architecture. Materials, processes, structures. A handbook
Birkhauser. 2005

6 B. RUDOFISKYudofsky

Architecture Without Architects
University of New Mexico Press

7 P. J. RAVETLLAT, J. BADIA, A. CAMPO BAEZA, M. PERIS, J. FERRANDO, P. ROEL,
C. ENRICH, J.L. MATEO, S. BATES, X. ROS, L. NADAL
Barcelona 60's

Col·lecció 'Habitatge i Ciutat' Edicions ETSAB-UPC, Barcelona 2021

8 P. J. RAVETLLAT, J. BADIA, P. ECKERT, J. SERGISON,
J. FERRANDO, M. PERIS, M. BEVK, A. UBACH, J.L. MATEO
Limits

Habitatge i Ciutat Pere Joan Ravetllat. Barcelona, 2017

9 J. BADIA, A. UBACH, M. PERIS, J. FERRANDO,
P. J. RAVETLLAT, J. PASCUAL, I. BILBAO, E. BONELL
Des dels edificis

Col·lecció 'Habitatge i Ciutat' Edicions ETSAB-UPC, Barcelona 2010, 2011, 2012

10 J. GARCÍA-GERMÁN

Thermodynamic interactions: an exploration into physiological, material and territorial
atmospheres

11 BIE PLEVOETS & KOENRAAD VAN CLEEMPOEL

Adaptative reuse of the built heritage
Concepts and cases of an emergent discipline
ROULEDGE. Londres, 2019.

12 La Transformació dels edificis industrials tèxtils a Catalunya.

Uns edificis on tot és possible
REARQ.UPC. Barcelona, 2017

