



La Clota
2020—21
Primer quadrimestre

Habitatge i ciutat
Escola Tècnica Superior d'Arquitectura de Barcelona
Universitat Politècnica de Catalunya



La Clota

Exercici 1Q

Habitatge Cooperatiu

Aquest tercer curs, situat al mig de la carrera, pretén consolidar coneixements anteriors a la vegada que iniciar la comprensió del projecte en tota la seva complexitat.

El curs està dedicat a l'habitatge, probablement el primer i més directe coneixement arquitectònic que tothom experimenta i un dels programes que més contribueixen a la definició de les ciutats. Sembla oportú i atractiu, a la vegada, fer coincidir l'actual debat professional sobre com ha de ser l'habitatge amb una reflexió més acadèmica dins el marc de l'escola d'arquitectura.

Proposem, en definitiva, un programa conegut però ple d'incerteses i on més que respostes unívocues pretenem pensar conjuntament com l'habitatge pot satisfer les seves necessitats actuals i al mateix temps donar resposta a la identitat del lloc on se situa. La contribució del projecte residencial a la definició de les nostres ciutats és molt important i en conseqüència proposem exercicis amb clares i específiques implicacions urbanes. La relació del projecte amb el seu entorn o la complementarietat indissoluble d'edifici i espai públic son des d'aquest punt de vista qüestions bàsiques i irrenunciables.

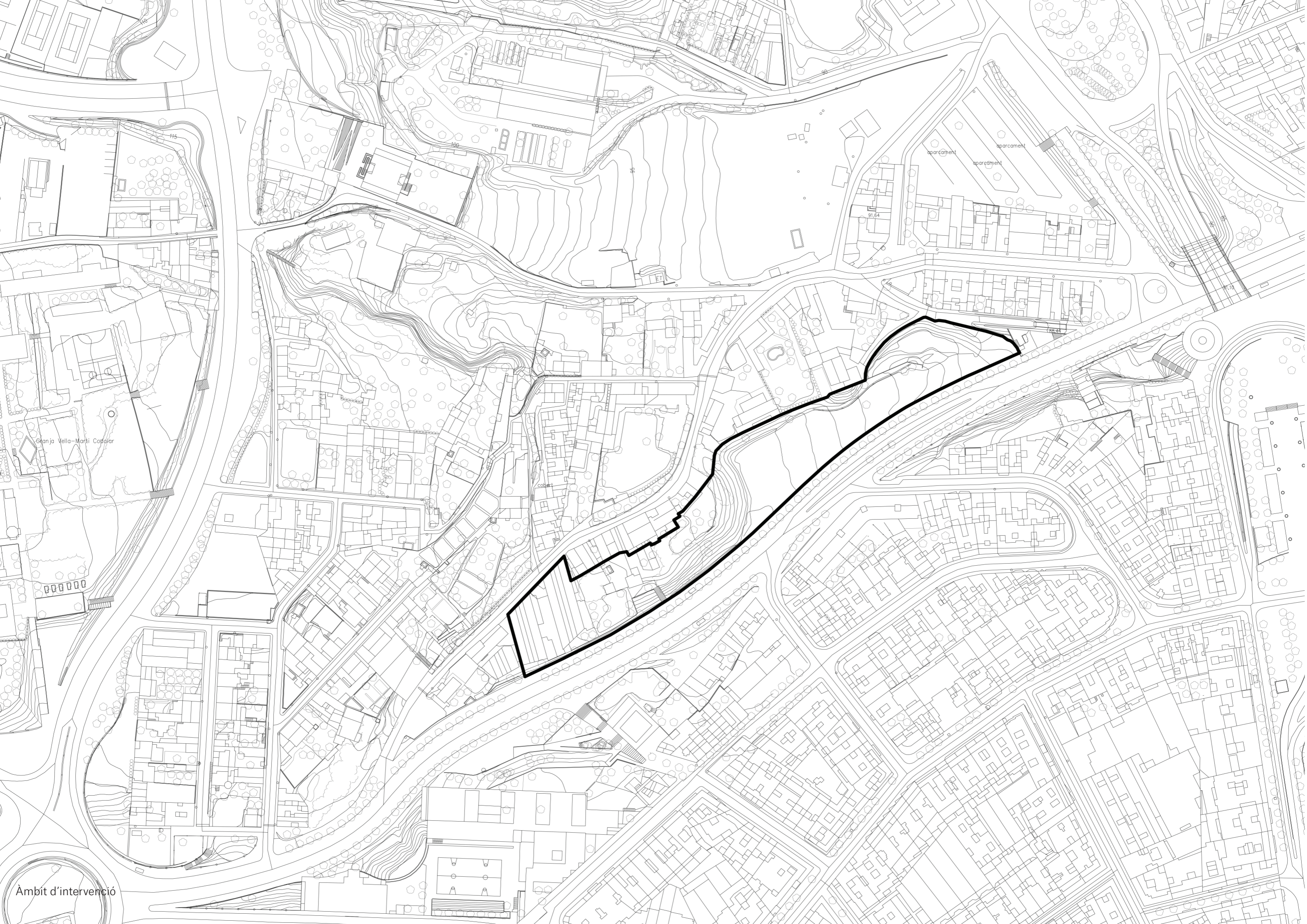
La Clota

El barri de La Clota, a Barcelona, és un insòlit reducte verd al mig de la metròpoli. Organitzat al voltant d'horts, basses i torrents, la seva morfologia i textures recorden més a les d'un entorn rural que a les d'una gran ciutat. L'exercici proposa construir un conjunt d'habitatges en el límit del barri que dona façana al carrer Lisboa, en una parcel·la de propietat pública que ara s'utilitza parcialment com aparcament. Caldrà estar molt atent a

l'encaix urbà per resoldre algunes de les particularitats del lloc: el canvi de cota entre el carrer Lisboa i La Clota, la petita escala del barri que caldria mantenir, la permeabilitat transversal per connectar-lo amb el Carmel, etc. La presència d'unes naus industrials existents, que allotjaven petits tallers artesanals, pot esdevenir una oportunitat per conservar-les i adaptar-les per habitatge, aprofitant les seves singulars condicions espacials i integrant-les en el conjunt.

El curs vol fer també una reflexió sobre la ciutat amb l'objectiu que els habitatges ajudin a generar amb la seva implantació nous espais públics. Cal propiciar que la barreja d'usos garanteixi la riquesa d'activitats habitual de la ciutat tradicional. La possibilitat de tenir petit comerç al carrer, bars, equipaments i espais de treball, permetrà complementar els usos domèstics amb altres activitats enriquint l'espai públic i disminuint els desplaçaments urbans.





Granja Vella - Martí Codolar

aparcament

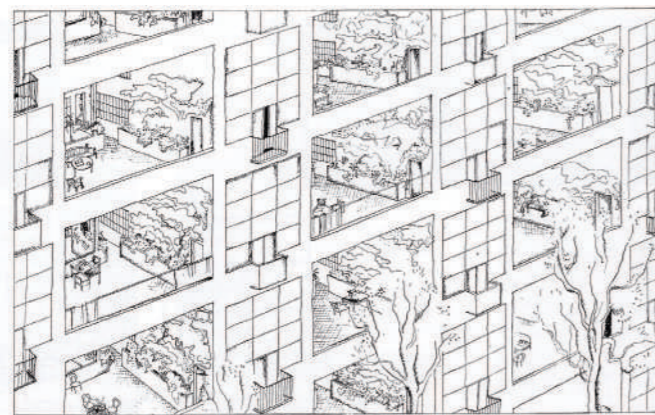
aparcament

aparcament

91,64

92,24

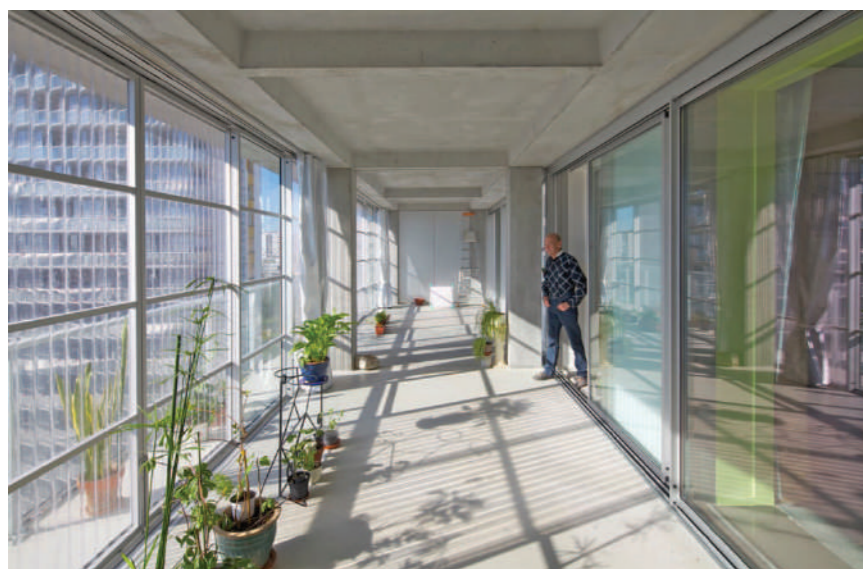
Àmbit d'intervenció



1



2

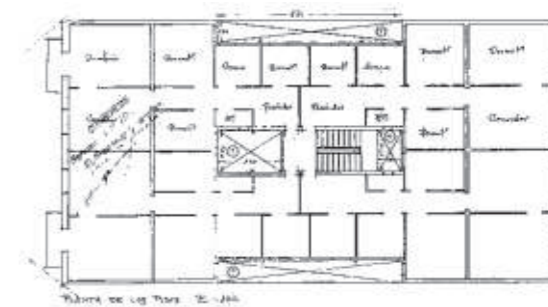


5

- 1 Le Corbusier
 2 Familisterio Jean-Baptiste André Godin
 3 Casa a Yokohama, On design
 4 Eixample, Barcelona
 5 Espais intermitjos, Lacaton Vassal



3



4

Aquests darrers mesos hem viscut amb una intensitat molt superior a la habitual dels nostres habitatges, sotmetentlos a una prova de fatiga que ens permet fer una sèrie de consideracions sobre la idoneïtat del seu disseny. Com s'han comportat els llocs on vivim? Com haurien de ser? Aquest curs es proposa debatre sobre aquesta qüestió i tractar d'aplicar aquestes reflexions a l'exercici, amb l'objectiu de projectar entorns vitals més còmodes i confortables.

1 superfície vital.

El mercat ha anat pujant el preu dels habitatges al llarg dels darrers anys i en conseqüència, donat que el nivell de vida no ho ha fet en la mateixa proporció, les cases han hagut de disminuir la seva superfície per adaptar-se a la capacitat adquisitiva dels usuaris. Fins fa poc un pis estàndard era de 90 m² i en l'actualitat la majoria dels que es construeixen en tenen menys de 60.

2 estances flexibles.

Els espais més eficaços per admetre tot tipus d'usos inesperats són precisament aquells que no han estat dissenyats per respondre a un ús massa determinat. En aquest sentit sembla convenient dissenyar espais on la seva qualitat vingui determinada per la seva geometria, mida, alçada, posició i obertures més que no per la seva resposta a un ús massa específic, per tal de que aquests espais siguin flexibles.

3 espais exteriors.

És important que tots els habitatges tinguin una relació amb l'exterior potent i determinant, que permeti que el sol arribi de manera directa a la pell dels habitants. Espais que estiguin ben orientats i protegits, connectats amb les peces més vitals de la casa, com la cuina o l'espai d'estar, per tal de garantir-ne una bona intensitat d'ús. Aquests espais podrien allotjar petits horts domèstics i ombra per ubicar-hi una taula, així com també esdevenir en alguns mesos espais de clima intermedi, capaços de millorar el comportament energètic de l'habitatge.

4 espais col·lectius.

La qualitat de l'habitatge es pot incrementar amb espais compartits per la comunitat. En aquest sentit el terrat pot permetre activitats a l'aire lliure i afavorir la socialització dels veïns, especialment útil en persones grans i petits. Cal recuperar el seu ús per celebrar-hi revetlles, sopars i barbacoes; prendre l'aire i el sol, o inclús banyar-se a l'estiu, incloent espais productius d'energia i menjar (horts urbans) per caminar cap a l'autosuficiència de l'edifici. Cal també ubicar activitats a la planta baixa per complementar els habitatges: taules de treball, sales per reunions o celebracions, trasters, bugaderies i espai per bicicletes, permetrien guanyar espai vital. En les plantes tipus, el programa d'habitatge es pot complementar amb espais de treball per tal de que els espais de circulació siguin més vius i complexos.

5 confort.

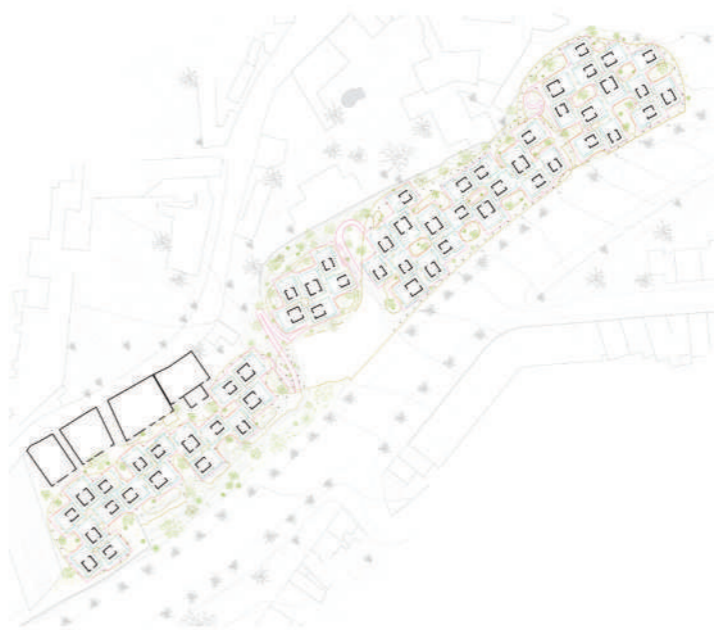
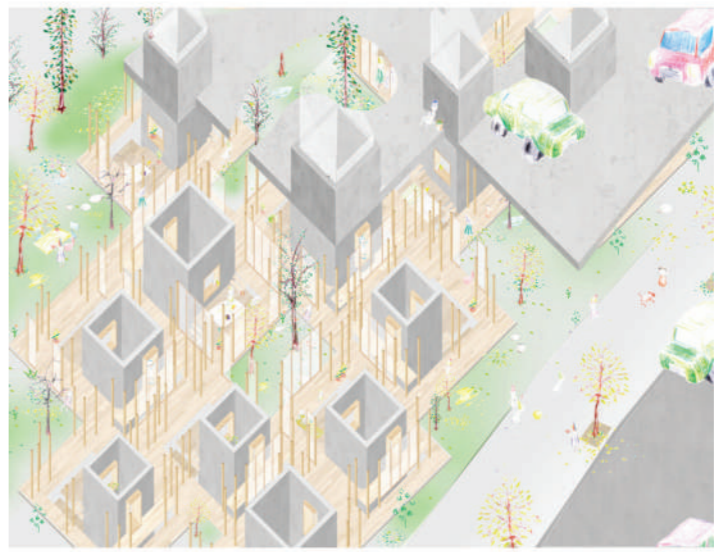
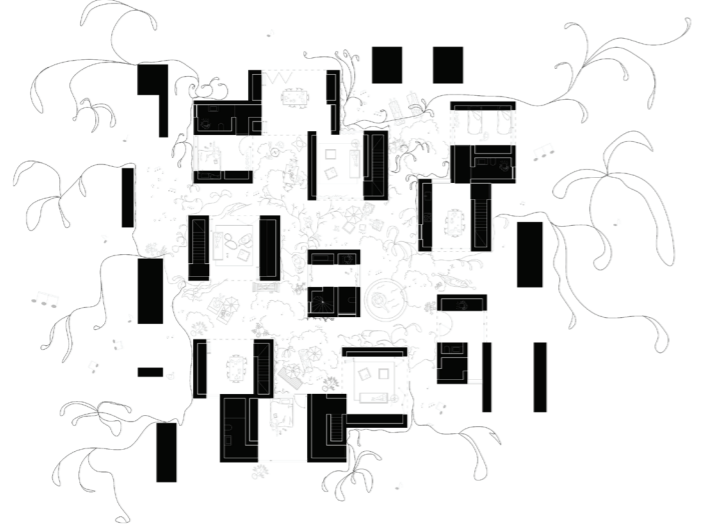
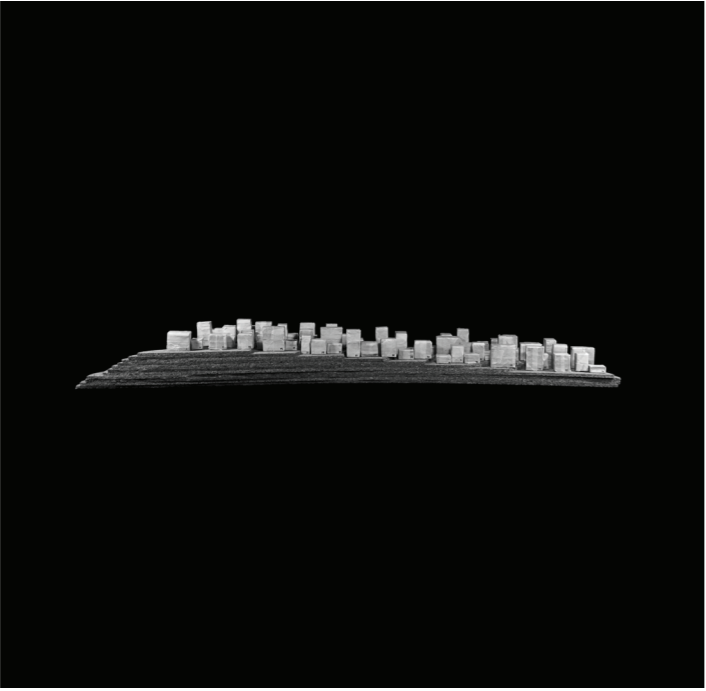
De vegades oblidem que un dels objectius més importants del disseny d'un habitatge és que sigui confortable. Hi ha molts aspectes que influeixen en aquest confort. Alguns més tècnics i quantificables com la protecció solar, la temperatura, la ventilació i la qualitat de l'aire, l'aïllament acústic, la disminució de la demanda energètica, etc... però també n'hi ha d'altres més subjectius com les textures i colors de les superfícies, les vistes, la qualitat de la llum, etc. que cal tenir en compte.

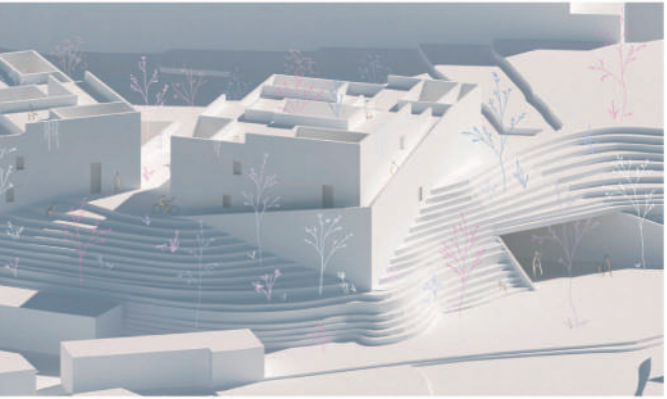
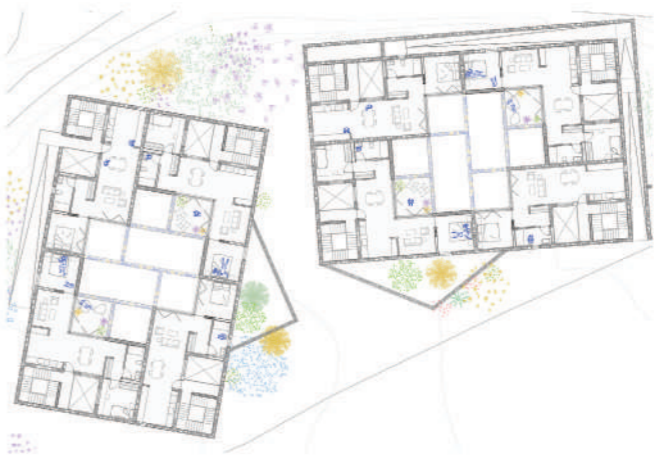
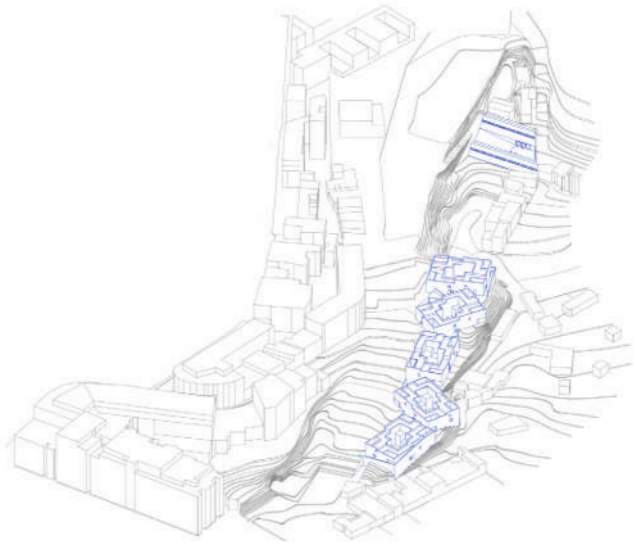
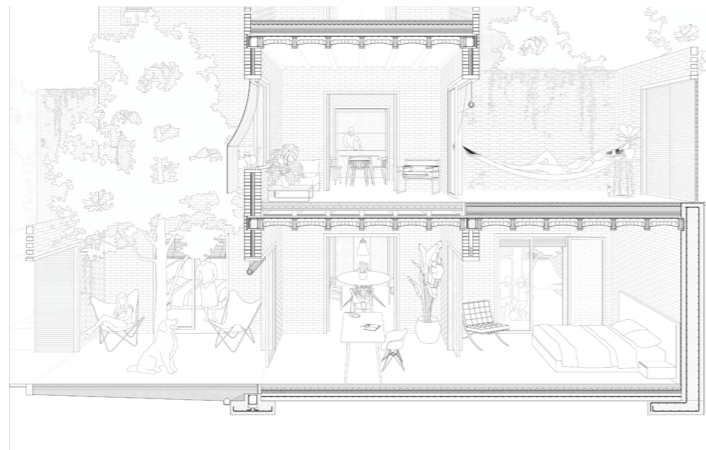
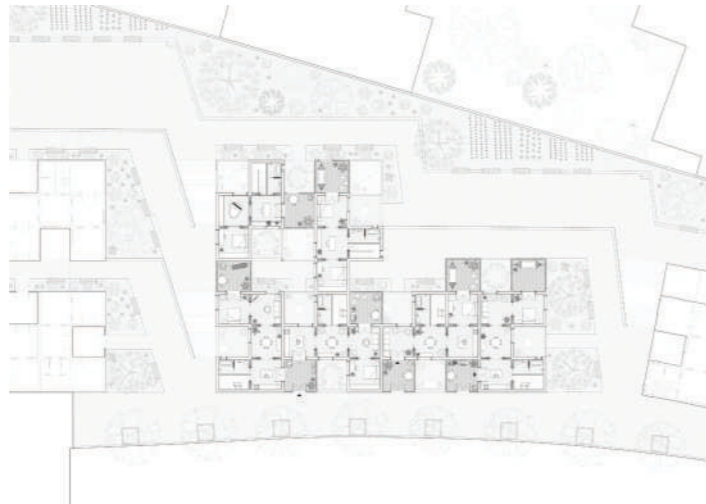


calendari

28 setembre	Pere Joan Ravetllat Presentació 1Q Stephen Bates Llicó inaugural
30 setembre	El lloc Jordi Badia Introducció Marina Cervera La Clota BoschCapdeferro / Cíclica Urbanització
5 octubre	Tallers
7 octubre	Tallers
14 octubre	Primer Lliurament Reflexió prèvia a la proposta
	Espais entre espais Maria Sisternas Habitatge Vicente Guallart Ciutat autosuficient Xavier Matilla Barcelona
19 octubre	Tallers
21 octubre	Tallers
26 octubre	Tallers
28 octubre	Tallers
2 novembre	Tallers
4 novembre	Tallers
9 novembre	Lliurament Intermedi
11 novembre	Tallers
16 novembre	Tallers
18 novembre	Sessió crítica
23 novembre	Panorama Solanellas/Van Noten/Meister Jorge Vidal Emiliano López/Mónica Rivera Núria Salvadó
25 novembre	Tallers
30 novembre	Tallers
2 desembre	Instruments Marta Peris Habitar Pau Bajet Agrupacions
7 desembre	Tallers
9 desembre	Tallers
14 desembre	Tallers
16 desembre	Tallers
21 desembre	Tallers
11 gener	Lliurament avaluació continuada
3 febrer	Lliurament final i acte de cloenda







**Habitatge i ciutat**

Escola Tècnica Superior d'Arquitectura de Barcelona
Universitat Politècnica de Catalunya

La Clota

2020—21
Tercer curs tarda
Segon quadrimestre

Responsable curs

Pere Joan Ravetllat

Professors

Jordi Badia
Pau Bajet
Carles Enrich
Bàrbara Noguerol
Marta Peris
Pablo Roel
Xavier Ros

Assistència docent

Núria Gómez
Sara López

Amb el suport

Gira
Lamp

Habitatge i ciutat

Escola Tècnica Superior d'Arquitectura de Barcelona
Universitat Politècnica de Catalunya